

**D'un *Eutetrarhynchus* (Cestode Tetrarhynque)
au stade pré-adulte chez un *Urolophus*
(Selachii, Dasyatidae) : *Eutetrarhynchus geraschmidti***

par Robert Ph. DOLLFUS

Résumé. — Le Dr Gerald D. SCHMIDT a récolté 16 individus d'un Tetrarhynque pré-adulte dans la valvule spirale de deux *Urolophus testaceus* (Müller et Henle) à Glenelg (South Australia). Il s'agit de postlarves âgées ; il n'y a aucun début de strobile. J'estime qu'il s'agit d'une espèce du genre *Eutetrarhynchus* malgré l'absence d'une incisure du bord postérieur des bothridies.

—————

MATÉRIEL EXAMINÉ : 16 individus précadultes, colorés et montés dans du baume du Canada. Tous ces individus ont été récoltés dans la valvule spirale de deux *Urolophus testaceus* (Müller et Henle), à Glenelg (South Australia), par le Dr Gerald D. SCHMIDT.

DIMENSIONS en mm de deux spécimens : A (contracté) et B (en extension) :

	A	B
Longueur totale	1,24	1,45
<i>Pars bothridialis</i> { longueur	0,310	0,28
{ largeur	0,275	0,35
<i>Pars vaginalis</i> { longueur	0,510	0,66
(incl. p. both.) { largeur	0,185	{ 0,20 antérieurement { 0,19 postérieurement
<i>Pars bulbosa</i> { longueur	0,520	0,56
{ largeur	{ 0,195 partie moyenne { 0,160 extrémité postérieure	{ 0,20 extrémité antérieure { 0,25 maximum
<i>Pars postica</i> { longueur	0,21	0,23
{ largeur	{ 0,170 extrémité antérieure { 0,1175 postérieurement	{ 0,220 extrémité antérieure { 0,2025 postérieurement

* Laboratoire de Zoologie (Vers) associé au CNRS, Muséum national d'Histoire naturelle, 43, rue Cuvier, 75231 Paris Cédex 05.

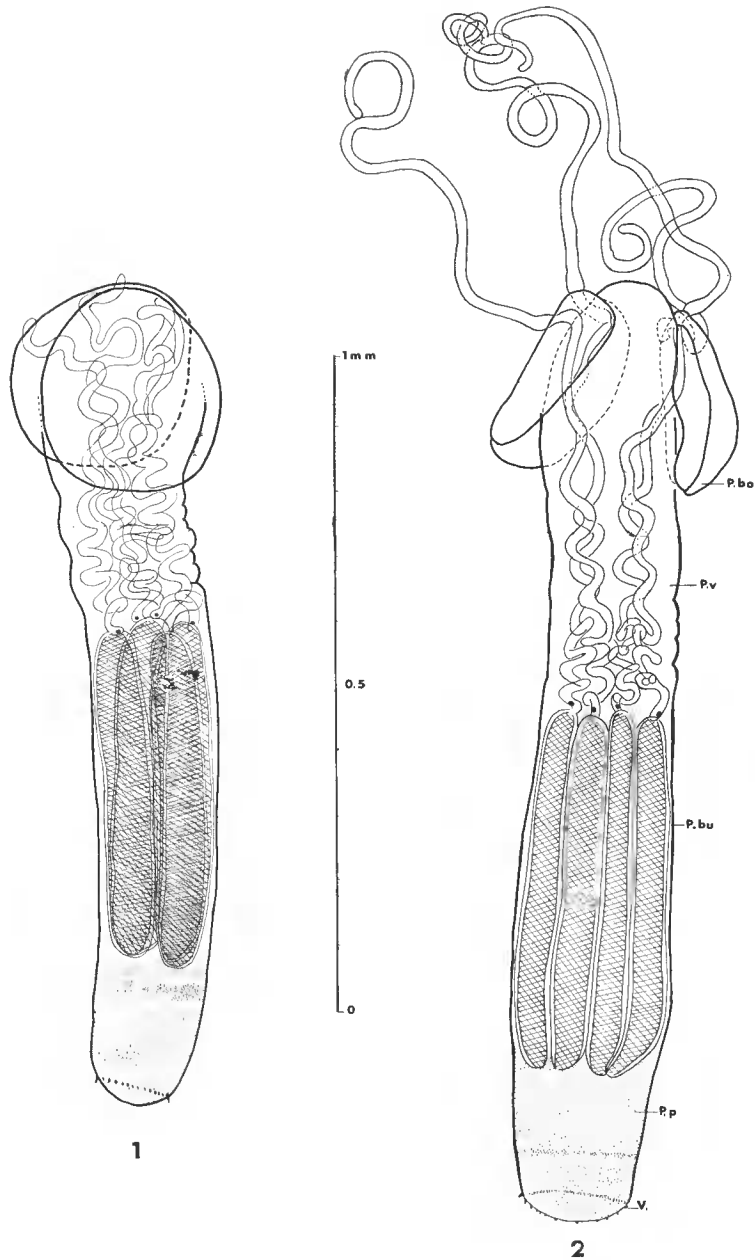


FIG. 1 et 2. — 1, Individu en contraction en vue faciale. 2, Individu en extension en vue latérale.
 Pbo : *pars bothridialis* ; Pv : *pars vaginalis* ; Pbu : *pars bulbosa* ; Pp : *pars postica scolecis* ; V : vestiges de l'attache à la paroi interne de la cavité du blastocyste.

DESCRIPTION

Corps subcylindrique, environ six un quart à sept fois plus long que large. Cuticule non spinulée. Deux bothridies patelliformes, un peu plus longues que larges, peu profondes, inclinées en toit, non confluentes antérieurement, laissant un espace libre entre elles à l'extrémité antérieure du pédoncule scolécial. Leur bord postérieur est libre et ne montre aucune encoche ; il n'y a pas de bourrelet marginal ; la cuticule de leur surface concave n'est pas lisse, mais n'est pas épineuse.

La *pars vaginalis* est plus courte que la mi-longueur du corps ; elle contient les gaines des proboscis ; celles-ci sont très sinueuses, leur diamètre moyen est environ 0,0146 mm. A leur base se trouve l'organe prébulbaire, extrêmement petit (environ 4,5 μ).

Les proboscis sont très longs. Lorsqu'ils sont invaginés, ils pénètrent profondément dans la cavité bulbaire. Leurs orifices de sortie sont dans le bord antérieur des bothridies et non pas à l'apex du pédoncule du scolex ; leur diamètre est d'environ 20 μ au niveau d'un léger renflement basal ; il est d'environ 15 μ dans leur partie moyenne et de 12,5 μ près de leur extrémité libre. Le renflement basal porte des rangées (environ 8) de microcrochets. L'armement metabasal consiste en crochets falciformes longs de 6 à 7 μ , très minces (environ 2 μ) ; ceux d'un côté du proboscis sont un peu différents de ceux de l'autre côté : ils paraissent plus épais¹.

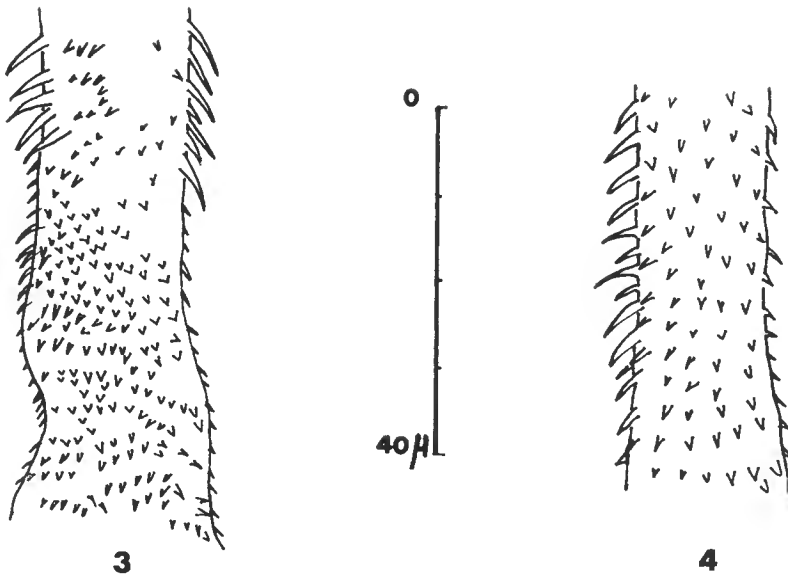


FIG. 3 et 4. — 3, Microcrochets du renflement basal d'un proboscis. 4, Armement metabasal.

1. Des corps étrangers adhèrent aux proboscis, rendant leur observation difficile.

La *pars bulbosa* est à peu près aussi longue que la *pars vaginalis* chez les individus en contraction ; elle est plus courte que celle-ci chez les individus en extension. Les bulbes sont longs de 0,525 à 0,560 mm environ ; leur largeur varie de 50-72 μ à 55-69 μ ; approximativement, ils sont huit à dix fois plus longs que larges ; leur paroi comporte cinq couches musculaires. Les bandes musculaires entrecroisées à angle droit sont larges d'environ 8 μ et séparées par des intervalles d'environ 2 μ ; il y a environ 62 bandes musculaires dans la longueur d'un bulbe. Le rétracteur des proboscis n'est pas observable dans la cavité bulbaire.

La *pars postica* continue sans démarcation la *pars bulbosa* ; elle est constituée par un parenchyme très finement granuleux, intensément coloré. Chez quelques spécimens, la *pars postica* présente deux ou trois bandes transversales claires, peut-être s'agit-il d'un indice de proglottisation, mais un début de strobile n'existe pas encore et l'on ne peut savoir si cette *pars postica* deviendra en partie *pars proliferans* et sera comprise dans le début du strobile. Le bord postérieur porte circulairement de courts vestiges de son attache à la paroi interne du blastocyste, celui-ci a été abandonné dans le tube digestif de l'hôte définitif qui avait ingéré l'hôte intermédiaire.

La *pars postica*, n'étant pas séparée de la *pars bulbosa* par une délimitation, est ici considérée comme appartenant au scolex. Sera-t-elle conservée lorsque le strobile commencera à se former, ou bien sera-t-elle éliminée ? Les spécimens à notre disposition sont encore trop jeunes pour permettre de répondre à cette question. Tout ce que l'on peut dire, c'est que ce sont des postlarves âgées, des préadultes, qui deviendront des adultes dès le début de la formation du strobile.

DISCUSSION

Ces spécimens préadultes appartiennent à la famille Eutetrarhynchidae Jules Guiart, 1927¹, et au genre *Eutetrarhynchus* Th. Pintner, 1913, d'après les caractères du scolex. Les espèces considérées comme appartenant à ce genre présentent entre elles de grandes différences dans l'armement des proboscis et il sera peut-être nécessaire de proposer des sous-genres. Malheureusement, pour plusieurs espèces, cet armement a été insuffisamment décrit et figuré. C'est ce qui a lieu pour l'espèce ici décrite, le matériel n'étant pas favorable, mais les caractères du scolex, proportions et dimensions de ses différentes parties, absence d'incisure du bord postérieur des bothridies, permettront de reconnaître l'espèce quand elle sera retrouvée. Comme elle est nouvelle, je la dédie au Dr Gerald D. SCHMIDT, qui l'a récoltée et m'en a aimablement communiqué des spécimens.

RÉFÉRENCE BIBLIOGRAPHIQUE

YAMAGUTI, S., 1959. — Systema Helminthum. II. The Cestodes of Vertebrates. Interscience Publishers, Inc., New York. 860 p.

Manuscrit déposé le 3 mai 1973.

1. La définition de la famille *Eutetrarhynchidae* Jules Guiart, 1927, telle qu'elle a été donnée par S. YAMAGUTI (1959 : 116) devra être modifiée ; elle indique pour les bothridies « posterior margin notched » et « median septum ». Chez l'espèce ici décrite, il n'y a ni indentation du bord postérieur des bothridies, ni « median septum ».